



Datum
2019-03-07

Diarienummer

Avsändare
Sune Eriksson

Gymnasie- och arbetsmarknadsnämnden

Gymnasie- och arbetsmarknadsförvaltningens organisation

Förslag till beslut

1. Gymnasie- och arbetsmarknadsförvaltningen ska bestå av en administrativ avdelning och de två verksamhetsavdelningarna gymnasie- och vuxenutbildningsavdelningen respektive arbete och försörjning.
2. Feriepraktiken inom gymnasie- och vuxenutbildningsavdelningen flyttas till matchnings- och kompetensenheten inom avdelningen för arbete och försörjning.

Sammanfattning

Kommunfullmäktige har beslutat om en ny politisk organisation som bl.a. inneburit att gymnasie- och arbetsmarknadsnämnden har tillkommit från årsskiftet 2018/19. I beslutet ingår att en förvaltning ska tillskapas fr.o.m. den 1 april 2019. Detta arbete sker i projektform.

Förslaget är att förvaltningen ska bestå av de två verksamhetsavdelningarna arbete och försörjning och gymnasie- och komvuxavdelningen. Förvaltningens administration samlas i en administrativ avdelning. Vissa administrativa funktioner delas med andra förvaltningar. Finansiering av förändringen hanteras i ett särskilt ärende till kommunstyrelsen.

En verksamhet, feriepraktiken, föreslås flyttas från gymnasie- och komvuxavdelningen till arbete- och försörjning.

Ärendet

Beslut om inrättande av en ny nämnd och förvaltning

Kommunfullmäktige i Huddinge beslutade den 17 december 2018 om en ny politisk organisation för Huddinge kommun. Beslutet innebar bl.a. att gymnasienämnden upphörde och i stället inrättades en gymnasie- och arbetsmarknadsnämnd från och med den 1 januari 2019.

Beslutet innebar också att nämnden från och med 1 april 2019 ska ha en egen förvaltning, gymnasie- och arbetsmarknadsförvaltningen (GAF). Gymnasie- och arbetsmarknadsnämnden ska vara anställningsmyndighet för förvaltningens personal med undantag för förvaltningsdirektören som ska ha kommunstyrelsen som anställningsmyndighet. Kommunens nya organisation framgår av figur 1.



Figur 1 Organisationsskiss Huddinge kommun

Förändringens syfte

Syftet med den nya gymnasie- och arbetsmarknadsnämnden är att förstärka möjligheterna för högre studier, att utveckla formerna för de som står utanför arbetslivet att ta steget in och att på bästa sätt hjälpa medborgarna att uppnå egen försörjning.

För att detta ska vara möjligt ställs krav på kommunen att ständigt ligga steget före för att förutspå de förändringar som kommer och att hela tiden sätta kunden i fokus, dvs lyssna på barn och unga, både de som går på gymnasiet och ska ut i arbetslivet och de som står utanför arbetsmarknaden idag.

Målet är att fler Huddingebor ska få ett arbete samt att antalet långtidsarbetslösa ungdomar 18 – 24 år ska minska. Även ett tätare samarbete med näringslivet ska uppnås.

Ett viktigt syfte är att stärka det sammanhållande ansvaret för arbete, integration och studier på gymnasial nivå och vuxennivå. Gymnasie- och arbetsmarknadsnämnden ska särskilt beakta övergången från grundskola till gymnasieskola.

GAF-projektet

Kommunstyrelsen gav kommundirektören i uppdrag att initiera ett projekt för tillskapandet av den nya förvaltningen. En styrgrupp bestående av kommundirektör, kanslidirektör, HR-direktör, utbildningsdirektör och social- och äldreomsorgsdirektör har lett arbetet. Sune Eriksson och Marianne Saur Hedlund har varit projektledare/bitr projektledare och tf. gymnasie- och arbetsmarknadsdirektör, respektive biträdande direktör.

Projektgruppen har bestått av projektledarna, de båda verksamhetscheferna och varsin delprojektledare för områdena HR, ekonomi, IT och kommunikation. Delprojektledarna har i sin tur haft varsin delprojektgrupp med representanter för barn- och utbildningsförvaltningen, social- och äldreomsorgsförvaltningen och kommunstyrelsens förvaltning.

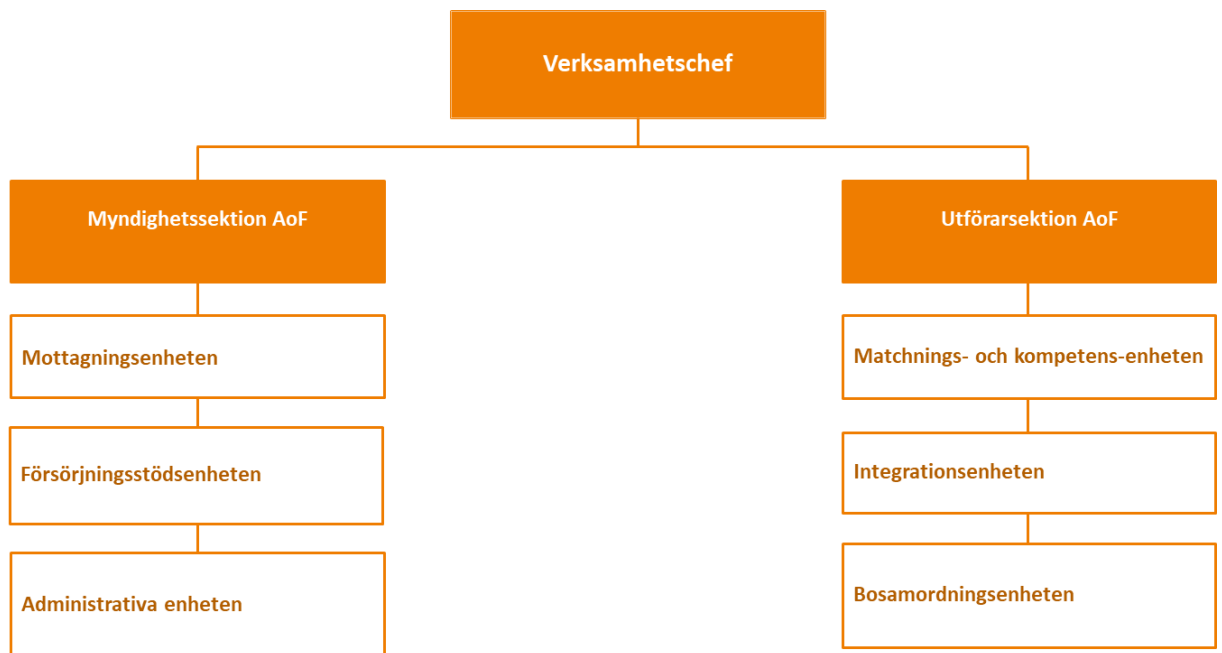


Lokalplaneringen för GAF har hanterats i ett redan pågående projekt för lokalöversyn mellan barn- och utbildningsförvaltningen och social- och äldreomsorgsförvaltningen.

Organisation av verksamhetsavdelningarna

Gymnasie- och arbetsmarknadsnämnden tar från socialnämnden över ansvaret för arbetsmarknadsinsatser, ekonomiskt bistånd, mottagande av nyanlända och kvotflyktingar samt vissa insatser inom Samordningsförbundet Huddinge, Botkyrka och Salem (samverkan mellan kommun, region, arbetsförmedling och försäkringskassa).

Verksamhetsavdelningen består av två sektioner, en myndighetssektion och en utförarsektion. Inom myndigheten finns mottagningsenhet, försörjningsstödsenhet och administrativ enhet medan utförarsektionen innehåller matchnings- och kompetensenhet, integrationsenhet och bosamordningsenhet. Organisationen för arbete och försörjning framgår av figur 2.

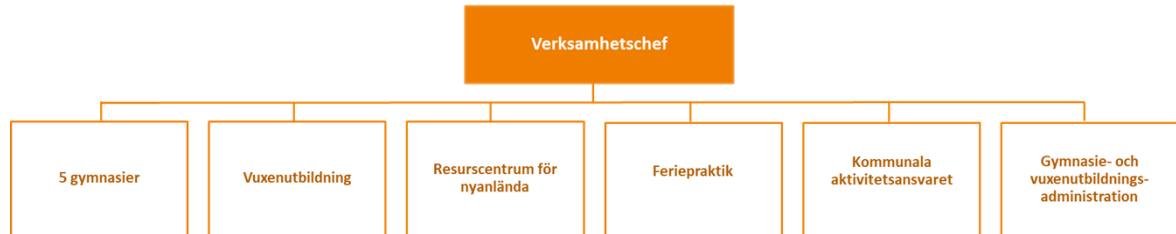


Figur 2 Organisationsskiss arbete och försörjning

Ansvaret för gymnasieskola och gymnasiesärskola, vuxenutbildning, feriepraktik, kommunens aktivitetsansvar och resurscentrum för nyanlända har överförts från den nedlagda gymnasienämnden till gymnasie- och arbetsmarknadsnämnden. Organisationen framgår av figur 3.



Gymnasie- och vuxenutbildningsavdelningen



Figur 3 Organisationsskiss gymnasie- och vuxenutbildningsavdelning

Justering av befintlig organisation av verksamhetsavdelningarna

I samband med arbetet med gymnasie- och arbetsmarknadsförvaltningens uppbyggnad har det uppkommit önskemål om förflyttning av verksamheten feriepraktik från gymnasie- och vuxenutbildningsavdelningen till matchnings- och kompetensenheten inom arbete och försörjning. Detta för att ta tillvara de synergier som kan uppnås när dessa verksamhetsdelar kan komma närmare varandra. Det breddar kompetensen och gör feriepraktiksadministrationen mindre sårbar eftersom den idag hanteras av endast en person.

Förvaltningen föreslår att nämnden beslutar att genomföra denna organisatoriska förändring.

Organisation av förvaltningsgemensamma funktioner

Styrgruppen för GAF-projektet har beslutat om ett antal principer som ska råda vid uppbyggnad av den nya förvaltningen, se nedan:

Principer – uppbyggnad av GAF

- Förvaltningen ska organiseras resurseffektivt.
- De berörda förvaltningarna (BUF, SÄF och GAF) ska ha likvärdiga förutsättningar att stödja sina verksamheter och att möta det gemensamma kommunuppdraget.
- Förvaltningens uppbyggnad och arbetssätt ska präglas av verksamhetens behov, nytänkande och hållbarhet.
- Ansvar och mandat ska hänga samman för alla medarbetare, tydliga roller för chefsfunktioner och för de förvaltningsgemensamma funktionerna i förhållande till verksamhet och övriga förvaltningar.
- Samarbetet mellan förvaltningarna SÄF, BUF, GAF och KSF, liksom med övriga förvaltningar, ska präglas av flexibilitet, generositet och tillit.
- Förvaltningen ska ha egna basresurser inom ekonomi, HR, IT, kommunikation, nämndadministration samt kvalitet. Syftet är att kunna driva strategisk utveckling inom dessa områden samt förankra centralt framtagna processer på förvaltningen.
- Inom de områden där förvaltningen inte bygger upp egna förvaltningsgemensamma funktioner ska motsvarande ekonomiska resurser överföras. Dessa tjänster kan utföras genom lönefördelning alternativt genom köp av tjänster i första hand inom kommunen.



- Transparens ska prägla uppbyggandet av GAF.

Styrgruppen har också beslutat om principer för övergång av personal från social- och äldreomsorgsförvaltningen och utbildningsförvaltningen till gymnasie- och arbetsmarknadsförvaltningen:

Principer för övergång av personal till GAF, avser förvaltningsgemensamma funktioner.

- Chefer för respektive förvaltningsgemensam funktion på BUF och SÄF ska göra en kompetensinventering med intresseförfrågan på sin enhet med respektive medarbetare.
- När styrgruppen har beslutat om organisation för förvaltningsgemensamma funktioner ska cheferna för de förvaltningsgemensamma funktionerna på SÄF, BUF och KSF ansvara för att utifrån beslutad organisation samt utifrån resultatet av kompetensinventeringen arbeta fram ett förslag på tillsättning av tjänster på GAF.
HR- delprojekt är sammankallande för detta.
- Medarbetare ska i första hand erbjudas ny placering utifrån kompetens och intresse.
- När medarbetare flyttar till ny förvaltning behöver hänsyn tas till behovet hos samtliga förvaltningar.
- Medarbetare ska i så tidigt skede som möjligt få besked om ny placering.
- I de fall det finns fler likvärdiga kandidater som uttrycker intresse för och uppfyller kraven för tjänst på GAF, avgör i första hand övertalighetssituation på avlämnande förvaltning och därefter anställningstid.
- I det fall det saknas kandidater till tjänster på GAF och övertalighet finns på SÄF eller BUF hanteras detta enligt gällande kollektivavtal och adekvat lagstiftning.
- Tillsättandet av tjänster inom de förvaltningsgemensamma funktionerna i GAF sker succesivt.

Utgångspunkten för förslaget till organisation av den administrativa stödfunktionen är det uppdrag som gymnasie- och arbetsmarknadsnämnden har fått vid kommunfullmäktiges beslut om inrättande, liksom de principer för uppbyggnad av gymnasie- och arbetsmarknadsförvaltningen (GAF) som styrgruppen beslutat om och som anges ovan.

Behov av förvaltningsgemensamma funktioner

Gymnasie- och arbetsmarknadsförvaltningen har behov av en resurseffektiv stödverksamhet som samlas i en administrativ avdelning. Avdelningen kommer att bemannas med de funktioner som bedöms nödvändiga för att ge stöd till nämnden, direktören och de två verksamhetsavdelningarna.

Verksamheterna inom blivande GAF har gjort en behovsinventering över vilket stöd som behövs i de förvaltningsgemensamma processerna. Vidare har delprojekt HR inom GAF-projektet gjort en genomgång av det stöd som ges till GAN:s verksamheter av BUF:s och SÄF:s stödverksamheter idag. Utifrån detta har projektet kommit fram till nedanstående samlade bedömning av GAF:s stödbehov.



HR

Stöd i löneöversyn

Stöd i rekrytering

Stöd i rehabprocesser

Stöd i arbetsrättsliga frågor

Medarbetarenkät

Chefsstöd

Heromasupport, mm

Ekonomi

Budgetarbete, uppföljningar, delår och bokslut övergripande

Stöd i budget- och bokslutsprocesser till chefer

Verksamhetsdialoger

Fakturahantering

Ekonomi samordningsförbundet

Hysesadministration

Dagliga filöverföringar, försörjningsstöd

Betalningsflöden elev

Avgiftshantering

Kost

Återkravshantering, försörjningsstöd

Inackordering

Nämndprocessen och juridiska frågor

Nämndsekreterarprocessen inkl individutskott

Registrator

Juridisk kompetens i individärenden

Avtalsfrågor

Dokumenthanteringsplan

Arkivfrågor

GDPR

Hantering ny lagstiftning



Kvalitet och utredning

Omvärldsbevakning och analys

Statistik verksamhetsuppföljning och verksamhetsanalyser

Framtagande av indikatorer

Strategiska och övergripande förvaltningsfrågor

Elevundersökningar/brukarundersökningar

Uppföljning, Stratsys och 2c8 (processverktyg)

Utveckling och kvalitetssäkring LIS (Lednings- och informationssystem)

Lämna uppgifter till socialstyrelsen, KKIK (kommunens kvalitet i korthet) och Kolada

Samordning av kommunövergripande frågor

Upphandlingsfrågor

IT

Strategiska IT-frågor

IT-utredningar

IT-utveckling, bl.a. införande av e-tjänster

Systemförvaltning

Användarstöd

Behörigheter, licenser, avtal, upphandlingar, kontroller

Statistikunderlag

Kommunikation

Mediakontakter

Chefsstöd

Marknadsföring mässor, bl.a. gymnasievalet

Information på webben och Insidan

Trycksaker och filmer

Blanketter och brev

Kommunikationsplaner

Informationsspridning utifrån digitalisering ekonomiskt bistånd



Utbildningsspecifika frågor – enbart GY/VUX frågor

Praktiknära forskning (ULF)

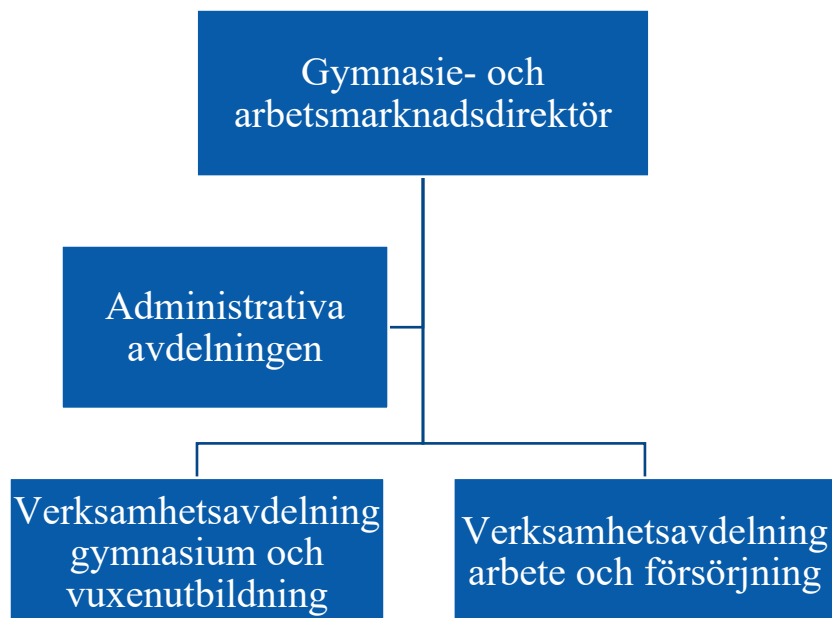
UF-frågor inkl mässor

Huddinge visar - mäsas

Årets pedagog

VFU (verksamhetsförlagd utbildning)

Förvaltningens organisatoriska uppbyggnad föreslås enligt följande skiss:



Förvaltningen leds av gymnasie- och arbetsmarknadsdirektören som blir chef för verksamhetscheferna och för den ledning som utses till den administrativa avdelningen. Den administrativa avdelningen ska ge stöd till nämnden, direktören samt till de båda verksamhetsavdelningarna.

Omfattningen av förvaltningsgemensamma funktioner

Projektet har beräknat de resursbehov som den administrativa avdelningen kommer att behöva utifrån den kartläggning av stöd till GAN:s verksamheter som har gjorts. Behoven omfattar följande områden och uppgår till cirka 15 årsarbetare samt gymnasie- och arbetsmarknadsdirektör, till en kostnad av cirka 15 miljoner kronor.

Det administrativa stödet omfattar följande kompetenser;



HR; HR-konsult och Heroma-assistent
Ekonomi; controller, ekonom, ekonomiassistent,
Nämndadministration; nämndsekreterare, registrator
Kvalitet; Utvecklingsledare och verksamhetsanalytiker
Kommunikation; Kommunikatör
IT; Strateg, utredare, systemförvaltare

Som framgår av ovanstående principer kommer de förvaltningsgemensamma funktionerna hanteras på två sätt. Förvaltningen kommer att bygga upp egna basresurser där så är lämpligt, detta rör sig om cirka 10 årsarbetare och resten av resursbehoven kommer att täckas via samarbete med andra förvaltningar, i huvudsak BUF, SÄF och KSF.

Egna basresurser kommer att finnas inom områdena HR, ekonomi, kvalitet, kommunikation, IT och nämndadministration.

Följande arbetsområden anser projektet att GAF:s verksamhet gynnas av att samarbeta med någon av de andra förvaltningarna:

Heroma-stöd, hyresadministration, strategisk lokalplanering, kostfrågor, utbildningsspecifika frågor såsom verksamhetsförlagd utbildning med mera. Detta samarbete kan ske antingen genom att personal hos andra förvaltningar utför arbete åt GAF eller genom att personal som överförs till GAF utför arbete åt andra. De exakta formerna återstår att klarlägga.

Enligt principerna ovan kommer tillsättandet av tjänster ske succesivt. De tjänster som ses som basresurser (HR, ekonomi, IT, kommunikation, kvalitet och nämndadministration) är prioriterade. Övriga resurser tillhandahålls, i samma omfattning, av befintliga förvaltningar till dess att överenskommelser mellan berörda förvaltningar är upprättade. Detta bör ske så att ny förvaltningsdirektör ges möjlighet att påverka sin organisation.

Kostnader för GAF

Gymnasie- och arbetsmarknadsnämnden har redan en tilldelad budget för de båda verksamhetsavdelningarna: verksamhetsavdelning gymnasium och vuxenutbildning och verksamhetsavdelning arbete och försörjning. Införandet av GAF innebär även kostnader för den föreslagna administrativa avdelningen som finansieras genom omfördelning av budgetmedel från grundskolenämnden samt socialnämnden och vård och omsorgsnämnden.

Kostnaderna för administrativt förvaltningsgemensamt stöd, ledning (förvaltningsdirektör och administrativ ledning) och tilläggskostnader för lokaler, uppgår, på helårsbasis och i 2019 års kostnadsläge, till cirka 15 300 tkr. Tilläggskostnader för nya lokaler summerar till preliminärt 300 tkr per år och ingår i denna summa. Eventuellt minskade kostnader för avyttrade lokaler på



övriga förvaltningar har inte beräknats. Vid start av GAF tillkommer uppstartskostnader om 750 tkr.

Omfördelning av budgetmedel mellan nämnderna

Kommunstyrelsen tar ställning till omfördelning av medel mellan nämnderna för att finansiera de förvaltningsgemensamma stödfunktionerna.

GAF-projektet

Sune Eriksson

Tf gymnasie- och arbetsmarknadsdirektör

Marianne Saur Hedlund

Tf Biträdande gymnasie- och
arbetsmarknadsdirektör